

Mand og mænd i mellem

- En temadag om mænds reaktioner og behov i
livstruende kriser

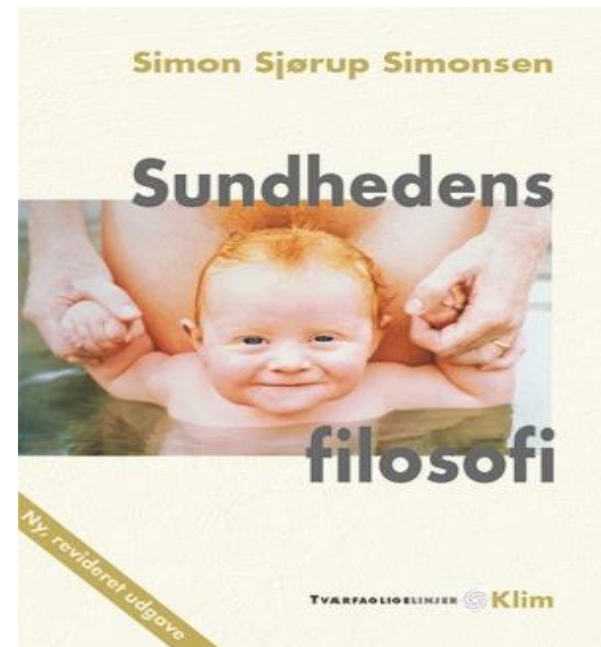
”Den maskuline identitet under pres”

Kræftens Bekæmpelse, tirsdag den 27. august

Simon Sjørup Simonsen, ph.d., formand for
NeMM, næstformand Center for Mænds
Sundhed og konsulent Borger&Sundhed,
Sundhedsuddannelserne, UCC.

CV

- Forsker, underviser & konsulent.
- (filosof, ph.d. sundhedsvidenskab)
- Bl.a. selvmordsforebyggelse, misbrug
- Se evt. mere på www.SimonSimonsen.dk
- Medinitiativtager(2001) og nuværende formand for nationale netværk for mandeforskning.
- Idemand bag og medinitiativtager til Selskab for Mænds Sundhed, første formand og i 10 år næstformand indtil 2013.
- 2013: Initiativtager til Center for Mænds Sundhed sammen med Hans-Jørgen Knudsen. Vi søger at komme på finansloven – med støtte fra flere partier.
- Fra at være enkeltstående arrangementer for 10 år siden, har en lang række organisationer i dag forskellige aktiviteter – herunder Kræftens Bekæmpelse
- Det første møde på dansk grund var på Syddansk Universitet.
- I dag er der intet overordnet mønster.
- Mænds sundhed er blevet et strategiområde som bruges til at løfte andre opgaver.
- En lang række organisationer og foreninger arbejder med området.



National konference om Mænd og drenges sundhed Københavns Universitet 2013



90 praktikere, behandlere, beslutningstagere, frivillige, undervisere og forskere deltog den 12. juni 2013 i en konference om mænd og drenges sundhed. Organisationerne bag var: Københavns Universitet, Ligestillingsministeriet, NeMM, Mandecenteret, Borger&Sundhed, Sundhedsuddannelserne, UCC og CUS. Arrangementet foregik på Københavns gamle kommune Hospital, Center for Samfund og Sundhed, Københavns Universitet.

Movember-kampagnen

- Frontfigurer: Mikkel Hansen og Simon Kvamm
- Partnerskaber med bl.a. Björn Borg og Arriva
- Medieinteresse og involvering i visse dele af den mandlige danske befolkning.



Prismodtager 2012: Gaute Parbo Niemann, senior konsulent ved Essencius, for MOVEMBER – prostatakampagnen.



Mænds behov i livstruende kriser

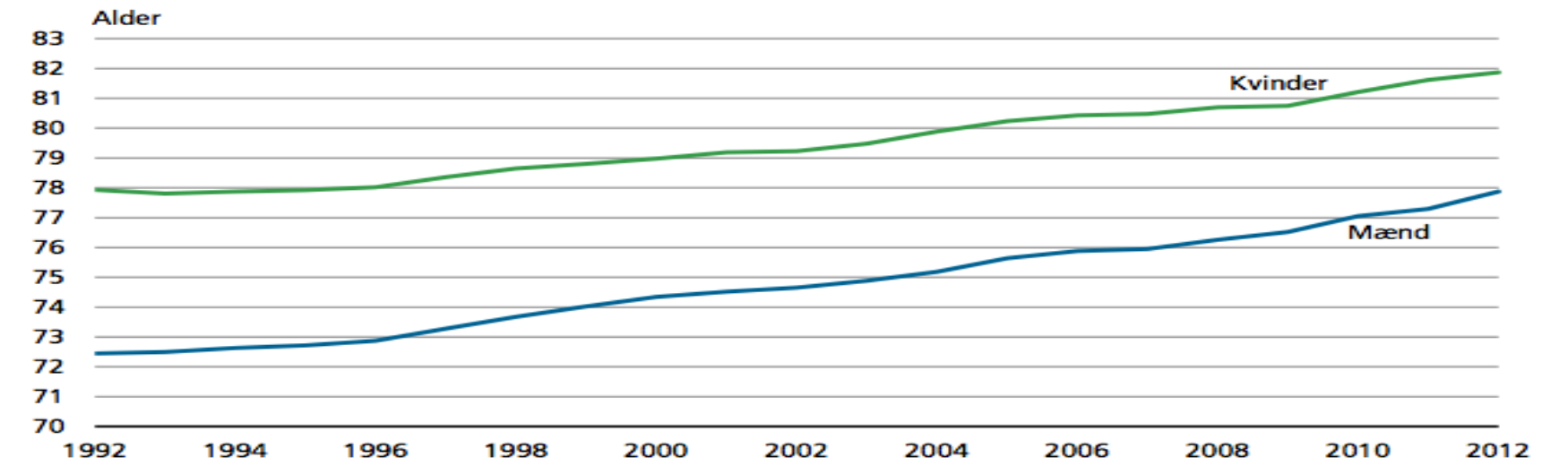


- Behovet for at leve: Danske mænd lever 4 år kortere end danske kvinder.
- Behov for bedre privilegier: Den mindst privilegerede fjerdedel af danske mænd dør 10 år før den mest privilegerede fjerdedel af danske mænd. For 25 år siden var dette 5 år.
- Behov for anerkendelse: Grupper af mænd og drenge, har en række problemer, der ikke tages alvorligt.

Middellevetidsstatistikken

Middellevetiden er det gennemsnitlige antal år, en person kan forventes at leve, hvis man tager udgangspunkt i de seneste tal for, hvornår folk dør.

Middellevetid for 0-årige



DK Statistik tal fra februar 2013 baseret på middellevetidsstatistik 2012/2012:

77,9 år for mænd - Størst stigning for mændene

81,9 år for kvinder

Mænd har ikke en "indre kvinde" de "bare" skal i kontakt med.

Ikke tilstrækkelig grad af 1) ydelser rettet mod mænd som mænd og 2) strukturel hjælp til mænd.

Eksempelvis på at hjælpekulturen er rettet mod kvinder. Pladser på krisecentre i Danmark:
650 pladser til kvinder
20 pladser til mænd



Den maskuline identitet under pres og mænd under pres



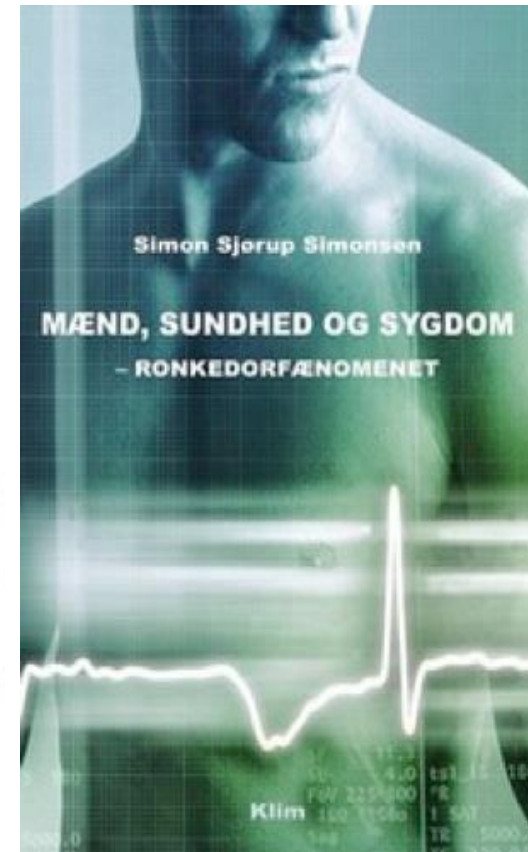
Ronkedorfænomenet

- mænds reaktioner i livstruende kriser

Betegnelsen: ”*Ronkedorfænomenet*” anvendes som fællesbetegnelse for en særlig omgang med sundhed og sygdom, præget især af distancering.

En ronkedor er en betegnelse for en enlig hanelefant som trækker sig væk fra flokken.

Den minimale viden vi har om mænds omgang med sundhed og sygdom, fokuserer negativt på mænd uden at mænds livsbetingelser (og kultur) tages i betragtning.



Eksempler

CARSTEN , 70, pensioneret offentlig chef: *Jeg har et tilbagevendende problem når jeg har været indlagt på hospitalet. Jeg bryder mig ikke om besøg. Det er noget vi aldrig har kunnet finde ud af sammen...*

PER, 47, offentlig ansat: *... Det gjorde mere og mere ondt og til sidst var der ikke andet at gøre end at kravle op til lægen ...*

LARS,63, pensioneret privat chef, *[jeg spurgte om han talte om sin sygdom da han kom tilbage efter sin sygeperiode]: Næhh, det altså – jeg gik bare i gang med mit arbejde.*
Simon: Så der var ingen samtaler i pausen eller ...?
LARS: Nej ... nej.

VERNER, 90, pensioneret, selvstændig: *...jeg havde bare det, at hvis jeg havde gået et par hundrede meter så begyndte det at gøre ondt i hjertet...*

KNUD, 63, offentlig ansat, leder : *Jeg følte ikke noget i brystet, men så der om morgen. Da jeg kom op fra ... så var det ligesom at det begyndte det er muligt at der skulle have været sendt en ambulance ud...*

Eksempler

IVAN, 48, pensioneret privat chef: *[om hans gangproblemer]... [folk -sss] spørger om de skal hjælpe eller give en hånd eller holde døren eller ligesom gøre et eller andet, altså der skal man passe på hvordan man svarer, æh ... man skal ikke bare sådan bide dem af "Nej tak, det kan jeg godt selv." ...*
... så kan det godt være indimellem at det svar der jeg har givet på spørgsmål nummer 25 ... har fået en bitter undertone ...

BENT, 70, pensioneret offentlig chef: *Det med sygdom det er ikke noget jeg går så højt op i. Det må jeg indrømme. Og jeg spekulerer aldrig nogensinde på mit hjerte. Det gør jeg ikke. Det har jeg mere eller mindre besluttet at det vil jeg ikke. Der findes jo folk nok der jamrer sig over det ene og det andet uanset om der grund eller ej og det gider jeg ikke bruge min alderdom på. Jeg er rask. Sådan er det.*

...

BENT: *Jeg tror bestemt at min kone var væsentligt mere bekymret end jeg var.*

BENT: *[Henvendt til konen som sidder og lytter med] Jeg kunne jo kun miste livet, du kunne jo miste mig.*

Eksempler

QUIST, 34, privatansat chef: *Jeg synes sådan generelt at på arbejdspladser ... "Nå, ja kvinder de har nogle sygedage", men det er så også – det ved man godt.*

QUIST: Men mændene skal næsten være døde før man ikke kommer på arbejde ... der er et eller andet der, så ... det forventes at man øh ... kommer på arbejde selvom man er syg og dårlig.

QUIST: Der bliver kigget lidt skævt til en hvis man har mange sygedage og sådan noget.

QUIST: Det tror jeg, et eller andet sted er det der gør, at jeg ikke har ret mange sygedage.

...

QUIST: ... bevidstheden om at der også bor en kylling i mig, det gør også at jeg ser ikke mig selv som mand, ligeså meget som inden jeg blev syg.

QUIST: Men før jeg blev syg, der stillede jeg aldrig nogen sinde spørgsmålstegn ved at ... der var jeg sgu' bare en mand ikke. Og de kunne sgu' bare komme og ...

Omgangsmodellen

Simonsen, 2004.

PARTNER/
NÆRMESTE

VENNER/
BEKENDTE

KOLLEGER/
LØNARBEJDE

KLINIKERE

PERSON-
RELATIONER

SOCIAL

VERBAL

MENTA

L

SIDER AF
OMGANGS-
FORMERNE

DISTANCERING

FOKUSERING

OMGANG
MED
SYGDOM/
SUNDHED

AUTONOMI

ISOLATION

ENGAGEMENT

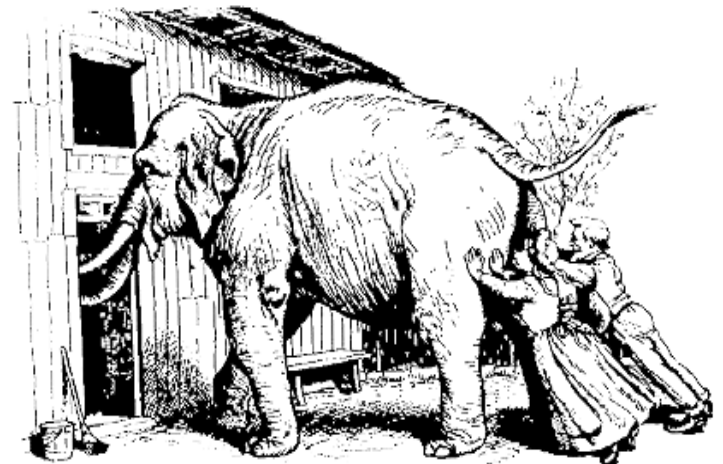
OVERREAKTION

TOLKNINGSMODI

Den positive distancering

... det uundgåelige og uimodståelige ved de skæbnesvangre begivenheder eller vilkår betyder ikke, at forholdet til dem er passivt. At affinde sig med sin skæbne er det modsatte af at forsøge at komme om ved den. Det er at blive, hvor ens skæbne har anbragt én, ikke flygte fra den, men tage den op. [\[1\]](#)

[\[1\]](#) K. E. Løgstrup: *Norm og spontanitet*. København, Gyldendal, 1972.



Støttegrupper og spilleafhængighed

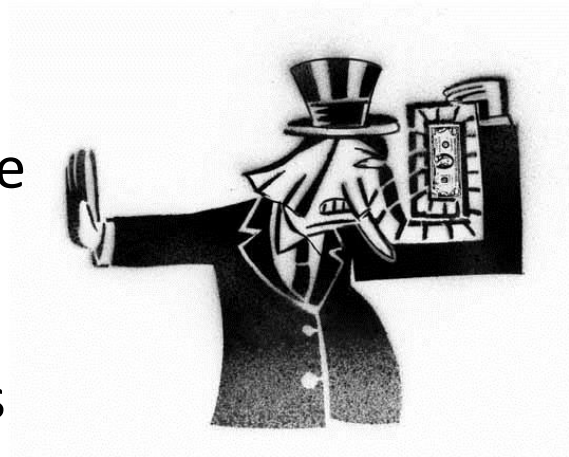
- Eksempel: spilleafhængige mænds reaktioner og behov i livstruende kriser og spillerens maskuline identitet under pres
- Spilleafhængige og suicidal adfærd.
- Det blevet hævdet at den spilleafhængige ikke evner at sætte spillet i relation til den øvrige sociale virkelighed. Men det gør de netop, dog muligvis i en anden social virkelighed end den behandlere og ludomani-akademikere/forskere oftest befinder sig i.
- **Simonsen S (2011) Ludomani og penge – mænd og misbrug. Pp. 76-92 i Social Kritik. Tidsskrift for social analyse & debat. Nr. 127. København.**

Støttegrupper

- Støttegrupper, manderum og mænds behov.
- Det kan betyde, at det som støttegrupperne udgør også bliver en privilegeret mulighed for at kunne artikulere og arbejde med erfaringer og følelser der har med særlige mandeproblematikker at gøre.
- Anskuet som et mande-”behandlingsrum” bliver støttegrupper væsentlige som et sted hvor disse mænds narrativer forstås og kan vække genklang. De kommer med et knust billede af dem selv som mænd, og mødet med andre mænd i samme situation og forståelsen for, at man ikke er alene med dette problem kan øge selvrespekten og motivationen for at ændre sit liv.

Status: mænds sociale virkelighed

Mænds verden fremstår stadig mere tvedelt og polariseret end kvinders: de privilegerede mænds magt modsvarer af de underprivilegerede mænds afmagt



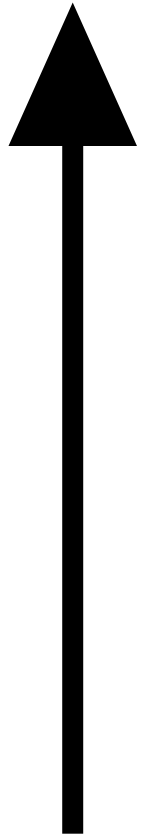
Den mindst privilegerede fjerdedel af danske mænd dør 10 år før den mest privilegerede fjerdedel af danske mænd. For 25 år siden var dette 5 år.



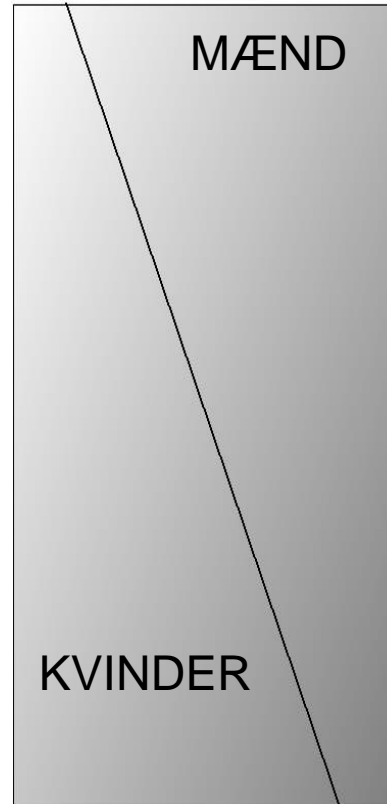
Magtmodellen

Simonsen, 2004.

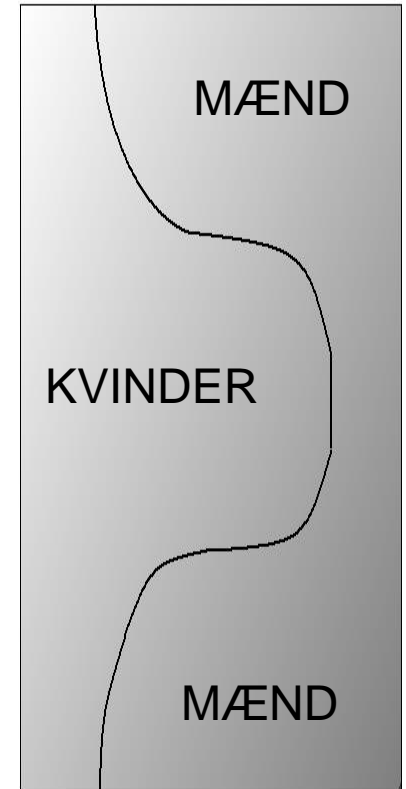
MAGT



KLASSISK
KØNSMODEL



REVIDERET
KØNSMODEL



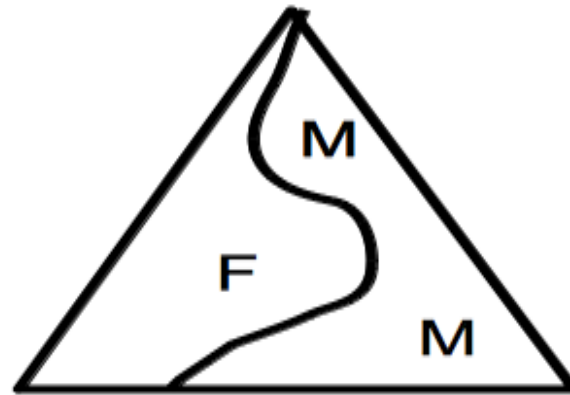
EKSTREM
KØNSMODEL

POWER



M=MALE

F=FEMALE



Simonsen, 2004

Er kønsstrukturen i forandring eller stabil?



Arbejdsmarkedet er kønsopdelt

- ikke udsigt til forandring.

Sundheds- og socialområdet

- ikke udsigt til forandring.

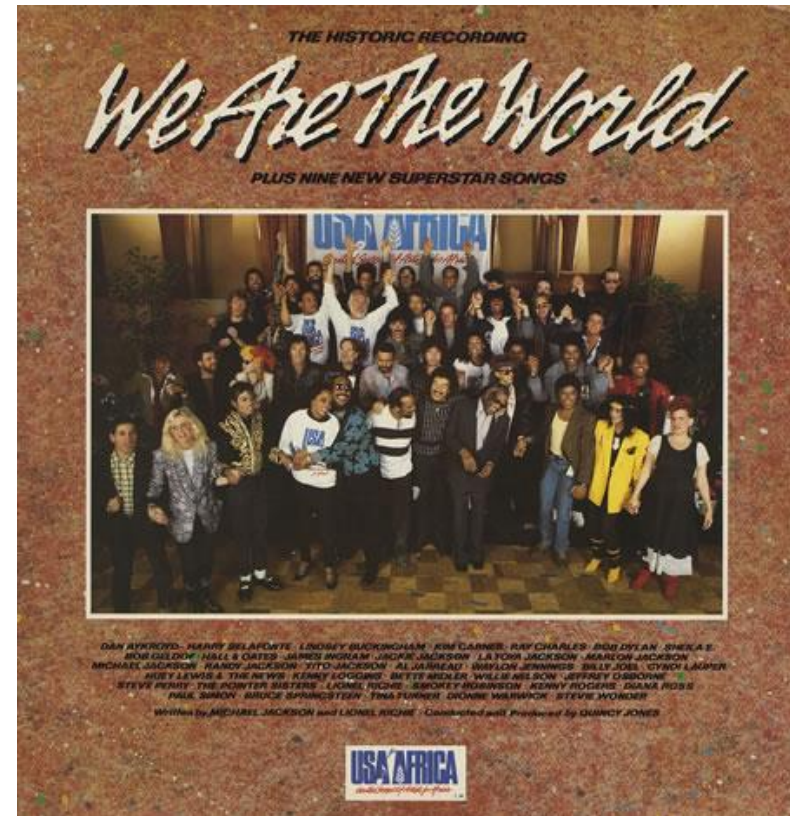


Etikken i kvindefokuseret kønsligestilling?

Begynde at tænke mænd som et køn – og ikke kun kvinder.

Fra sympati til forandringer?

- Har interessen i mænds mænds reaktioner og behov i livstruende kriser sin berettigelse?
- Er det en god sang at synge med på?





Fremad



Re-orientering

- 1. Mere fokus på struktur og mindre på sociale konstruktioner.
- 2. Mere fokus på den aktuelle mand og mindre på den potentielle mand.
- 3. Mere respekt for mænd som de er flest og mindre grim tale om særlige grupper af mænd.
- 4. Exit til forestillinger om maskulin dominans.
- 5. Exit til "mænd er idioter"-perspektivet - måske i stedet 40 år med rygmarvsreaktion: "Hold med manden!" 😊))
- – lær af kvindebevægelsen.
- 6. Et stærkere kønsligestillings perspektiv på mænd - fokus på privilegier/pligter.